



ÄMBLIK  
TÕNU TAMMAR  
Kadrioru Saksa Gümnaasium



Lapsed soovivad ämblikku valmistada. Minu kujutluses oli kusagil looduses nähtud suure tagumise poolega ristiga ämblik.

Uurisin natuke pilte ämblikest ja leidsin üllatusega, et ämblikul on valdavalt 4 paari jalgu ja ta kere koosneb kahest osast.

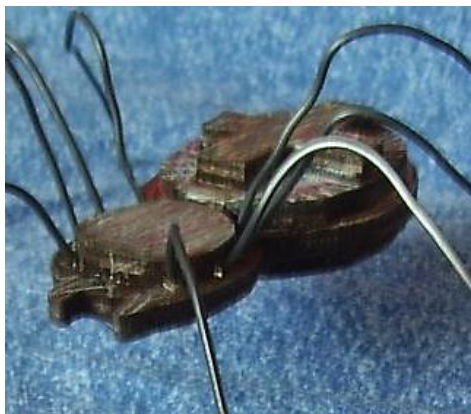
[http://2.bp.blogspot.com/\\_cVXweQhNN3A/SdDImmTpbAI/AAAAAAAAABM/CL3PCPcDc4s/s1600-h/Amblik.jpg](http://2.bp.blogspot.com/_cVXweQhNN3A/SdDImmTpbAI/AAAAAAAAABM/CL3PCPcDc4s/s1600-h/Amblik.jpg)

Rahvapärimes on ämblik endeloom.

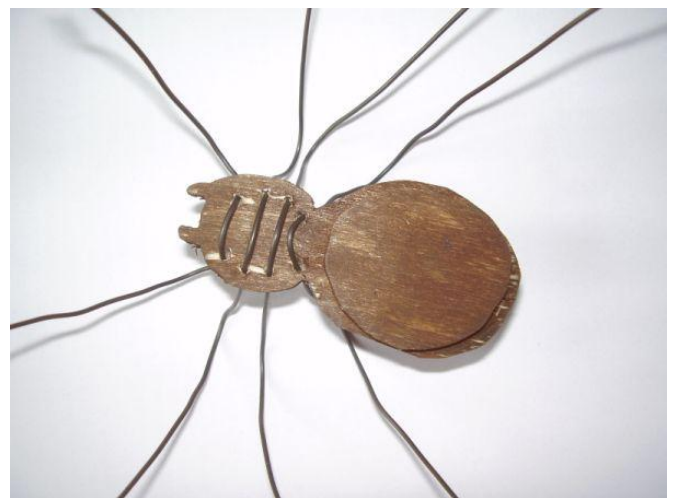
[http://images.google.ee/imgres?imgurl=http://www.zbi.ee/satikad/images/101-150/144.jpg&imgrefurl=http://www.zbi.ee/satikad/ammelgad/folkloor/folkloor.htm&usq=\\_\\_NKHVdvuQmkz\\_P2xNcEz2pCais5Y=&h=279&w=450&sz=18&hl=et&start=101&um=1&tbnid=rj63yucAU-CsFM:&tbnh=79&tbnw=127&prev=/images%3Fq%3D%25C3%25A4mblikud%26ndsp%3D20%26hl%3Det%26sa%3DN%26start%3D100%26um%3D1](http://images.google.ee/imgres?imgurl=http://www.zbi.ee/satikad/images/101-150/144.jpg&imgrefurl=http://www.zbi.ee/satikad/ammelgad/folkloor/folkloor.htm&usq=__NKHVdvuQmkz_P2xNcEz2pCais5Y=&h=279&w=450&sz=18&hl=et&start=101&um=1&tbnid=rj63yucAU-CsFM:&tbnh=79&tbnw=127&prev=/images%3Fq%3D%25C3%25A4mblikud%26ndsp%3D20%26hl%3Det%26sa%3DN%26start%3D100%26um%3D1)

## VALMISTAMINE

Ämbliku valmistame vineerist ja traadist ning selle kuju mõtleb laps ise välja. Kuna vineeri saagimine võib mõnele osutada liiga keeruliseks tegevuseks, siis otsustab laps ise, sõltuvalt oma osavusest ja kannatlikkusest, mitmekihilise ta ämbliku kere teeb. Näidis on kolmekihiline: ühest tükist alumine, sinna kinnitatakse jalad; keskmine on kahest osast; kolmas kiht on rist.



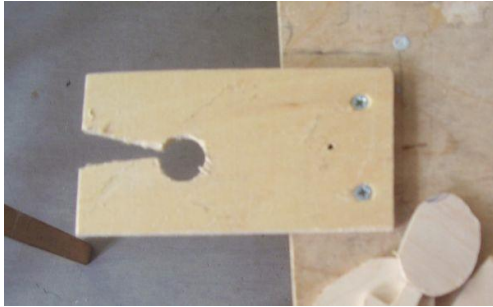
Jalgade kinnitamiseks puuritakse kere esiosasse 4 paari avasid (ø 2mm). Ämbliku jalad valmistatakse pehmest põletatud traadist. Traadid torgatakse kere altpoolt avadest läbi ja lõigatakse sobivaks pikkuseks. Traadi otsad painutatakse kõveraks (aasastatakse), sest siis ei hakka need torkima ega kriimustama.





Kere osad pole vaja tingimata lihvida, jääb karvaline ämblik. Jupid liimitakse kokku kuumaliimi või (ja) PVA-ga.

Kere võib muustriliseks põletada või värvida, et guašš ei määriks, segateke värvi hulka natuke PVA liimi.



Kui ei ole tislripinke, siis võib saagimise hõlbustamiseks teha väikesed alused ja need aluslauda külge kruvida.

### **Materjal ja vahendid.**

1. Pisikesed erikujulised 3- kihilised vineeritükid.
2. Pehme traat.
3. Vineerisaagimise alused ja kinnituskruvid.
4. Vineerisae raamid ja saelehed.
5. Metallipuur  $\varnothing$  2mm.

Vaja läheb veel akutrelli, kruvikeeramise otsikuid, lõike-, lapik- ja ümartange, pliatsit, naasklit, kuumaliimipüstolit ja liimipulki, PVA –liimi, lihvpaberit, puidukõrvetajat (põletit).